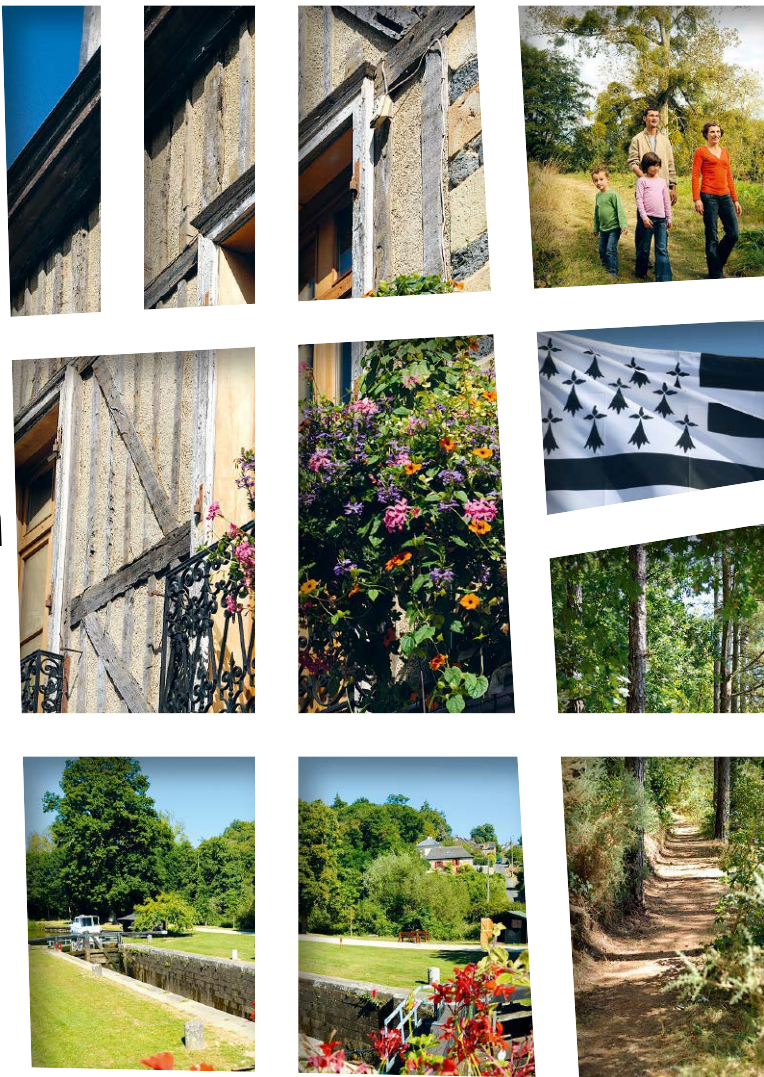




# Balades en

# Pays de Rennes



## Adresses utiles Légende et pictos

- Point de départ
- Parking
- Numéro de repère pas à pas
- Aire de pique-nique
- Aire de jeux
- Observatoire à oiseaux
- Espace de loisirs et/ou baignade surveillée
- Information/accueil
- Panorama, point de vue
- Château, manoir ouvert au public
- Château, manoir fermé au public
- Patrimoine bâti
- Site ou patrimoine industriel
- Petit patrimoine (lavoir, pont...)
- Parcs et jardins
- Espaces naturels
- Église et/ou monument religieux
- Croix et calvaires
- Verger, prairie, bois, clairière
- Balisage
- Accès poussette

### Offices de Tourisme du Pays de Rennes

**Office de Tourisme et des congrès de Rennes Métropole\*\*\*\***  
11, rue Saint-Yves  
CS 26 410  
35 064 Rennes cedex  
Tél : 02 99 67 11 11  
infos@tourisme-rennes.com  
www.tourisme-rennes.com

**Office de Tourisme du Pays de Châteaugiron\***  
Pour venir : Le Château  
Pour nous écrire :  
16 rue de Rennes  
35 410 Châteaugiron  
Tél : 02 99 37 89 02  
office.tourisme@cc-payschateaugiron.fr  
www.tourisme-payschateaugiron.fr

**Office de Tourisme de Bruz\***  
11, place du Docteur Joly  
35 170 Bruz  
Tél : 02 99 05 56 56  
office.de.tourisme.bruz@wanadoo.fr  
www.ville-bruz.fr

**Point I du Pays d'Aubigné**  
Étang de Boulet - La Bijouterie  
35 440 Feins  
Tél : 02 99 69 70 69  
contact@pays-aubigne.fr  
www.pays-aubigne.fr

### Organismes du tourisme

**Comité Départemental du Tourisme Haute Bretagne Ile et Vilaine**  
www.bretagne35.com

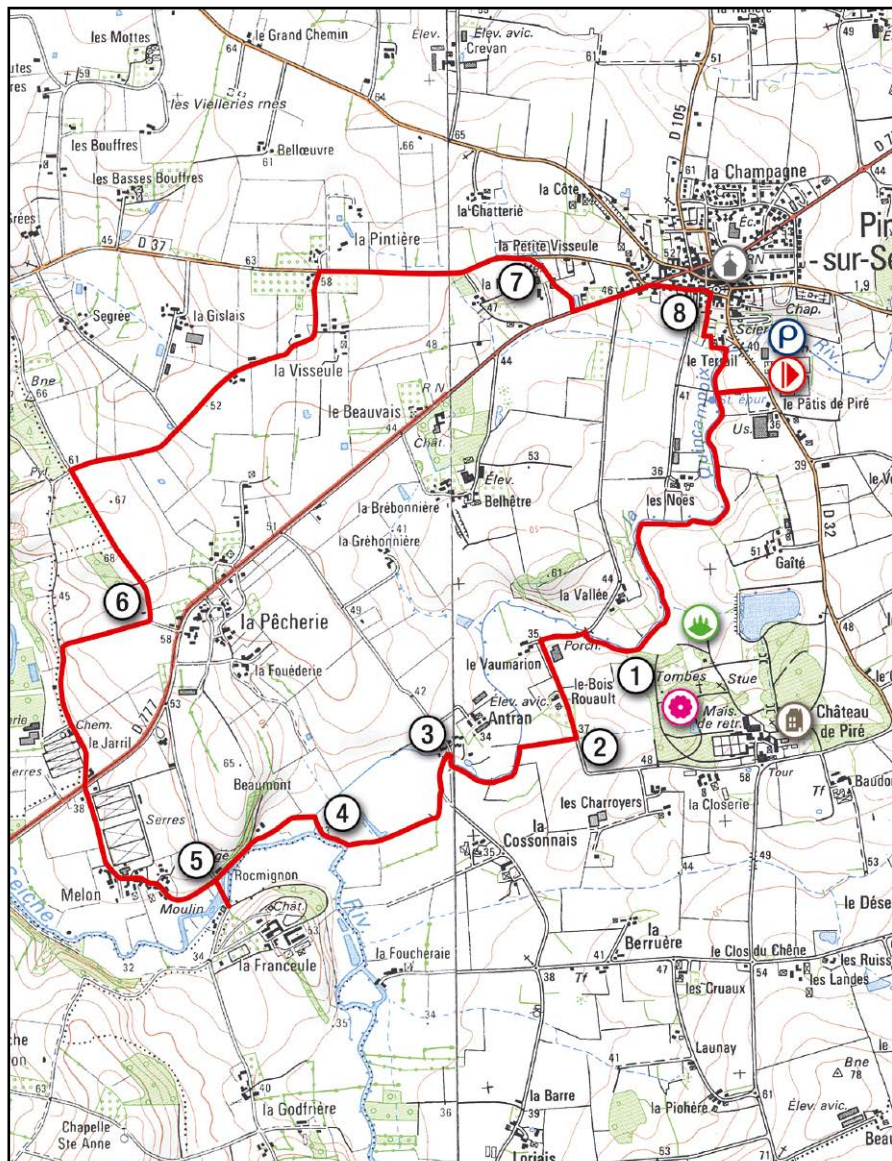
**Comité Régional du Tourisme**  
www.tourismebretagne.com

### Organismes de la randonnée pédestre

**Comité Départemental de la Randonnée Pédestre d'Ile et Vilaine (CDRP 35)**  
Maison départementale des sports  
13B, avenue Cucillé  
35 065 Rennes cedex  
Tél : 02 99 54 67 61  
info@rando35.fr  
www.rando35.fr



Piré-sur-Seiche



Complexe sportif  
 Complexe sportif

Jaune + Pays de Châteaugiron n°9  
 Non Accessible

Piré-sur-Seiche est une commune marquée par la présence de nombreuses maisons des 16<sup>e</sup> et 17<sup>e</sup> siècles dans le bourg, très harmonieuses et rares en Ille et Vilaine.

Château des Pères : Le Château de Pères dont la première construction remonte au 12<sup>e</sup> siècle et qui aujourd'hui abrite un centre de formation au métier d'art, vous propose une promenade artistique dans son parc (durée: 1h). Des expositions temporaires sont également accessibles dans la cour. L'accès est gratuit et ouvert tous les jours de 10h à 18h. L'accueil est ouvert en semaine de 10h à 12h et de 14h à 17h.

N'hésitez donc pas à vous rendre dans la cour du château pour commencer le voyage ([www.chateaudesperes.fr](http://www.chateaudesperes.fr)).

Départ sur le parking du complexe sportif sur la route de Boistrudan. Traverser la route et prendre le chemin en direction du parc du Château des Pères. Longer la Quincampoix (présence d'un chêne remarquable et des vaches Highlands).

- 1 A l'entrée du parc du château, tourner à droite entre les 2 pilastres en brique ou monter tout droit pour profiter du parc (.respecter les lieux : propriété privée). Au bout du chemin, prendre la route à gauche.
- 2 Emprunter la bande enherbée qui part à droite, 150 m après la ferme le Bois Rouault (attention, vous entrez sur une propriété privée, respectez les lieux). Une fois arrivé à la Quincampoix, tourner à gauche et longer à nouveau la rivière.
- 3 À la sortie des prairies emprunter le pont à droite et tourner tout de suite à gauche sur le chemin. A la patte d'oie, continuer sur la droite.
- 4 Traverser à gauche le « pont Noir » juste après la jonction des deux rivières. Continuer à gauche au bout du chemin.
- 5 Au carrefour de Roc Mignon, prendre à gauche pour aller admirer le moulin de la Franceule, ou continuer tout droit. Longer les serres et traverser la D777 en direction des Roches. Continuer sur la route à droite.
- 6 Prendre à gauche à la patte d'oie et longer le terrain d'aéromodélisme puis tourner à droite au carrefour suivant. Traverser tout droit le hameau de la Visseule. Arrivé au croisement avec la D37, prendre à droite en direction du bourg.
- 7 Prendre le chemin à droite juste après le panneau de limitation à 70. Au bout du chemin, longer la route par la gauche vers le bourg. Tourner à droite rue d'Anjou.
- 8 Au niveau du parking de l'église emprunter la ruelle Saint-Denis à droite. En bas du lotissement tourner à gauche et traverser une première passerelle puis une seconde à gauche. A l'intersection, tourner à gauche pour rejoindre le point de départ.



À Voir  
 Eglise Saint-Pierre et Saint-Paul  
 Château des Pères  
 Moulin de la Franceule